



# *Onderwijszorgplan*

## **Inhoudsopgave**

1. Algemeen
2. Schema onderwijszorgplan
3. Uitleg onderwijszorgplan
4. Registratie
5. De intern begeleider
6. Zorgbesprekingen
7. Overdracht leerling gegevens

## **Bijlagen:**

1. Uitgangspunten HGW
2. Unitbezoeken

## 1. Algemeen

### *Onze zorg op school*

Om tegemoet te komen aan de verschillen in onderwijsbehoeften tussen leerlingen hebben wij als school de insteek handelingsgericht. Preventief en proactief worden maatregelen genomen voor leerlingen die extra instructie, begeleiding of uitdaging nodig hebben.

De stappen, beslismomenten en verantwoordelijkheden die genomen worden moeten voor iedereen transparant en duidelijk zijn, zodat er een doorgaande zorg in onze school geboden wordt en er een doorgaande lijn is in de afstemming van het onderwijs op de onderwijsbehoeften van de leerlingen.

Ook de samenwerking met partners in de buurt of regio is vernoemd. Wij stimuleren deze samenwerking en bekijken per individu hoe en of de schoolexterne zorg zo goed mogelijk kan aansluiten bij de schoolinterne zorg. De intern begeleider coördineert de zorg.

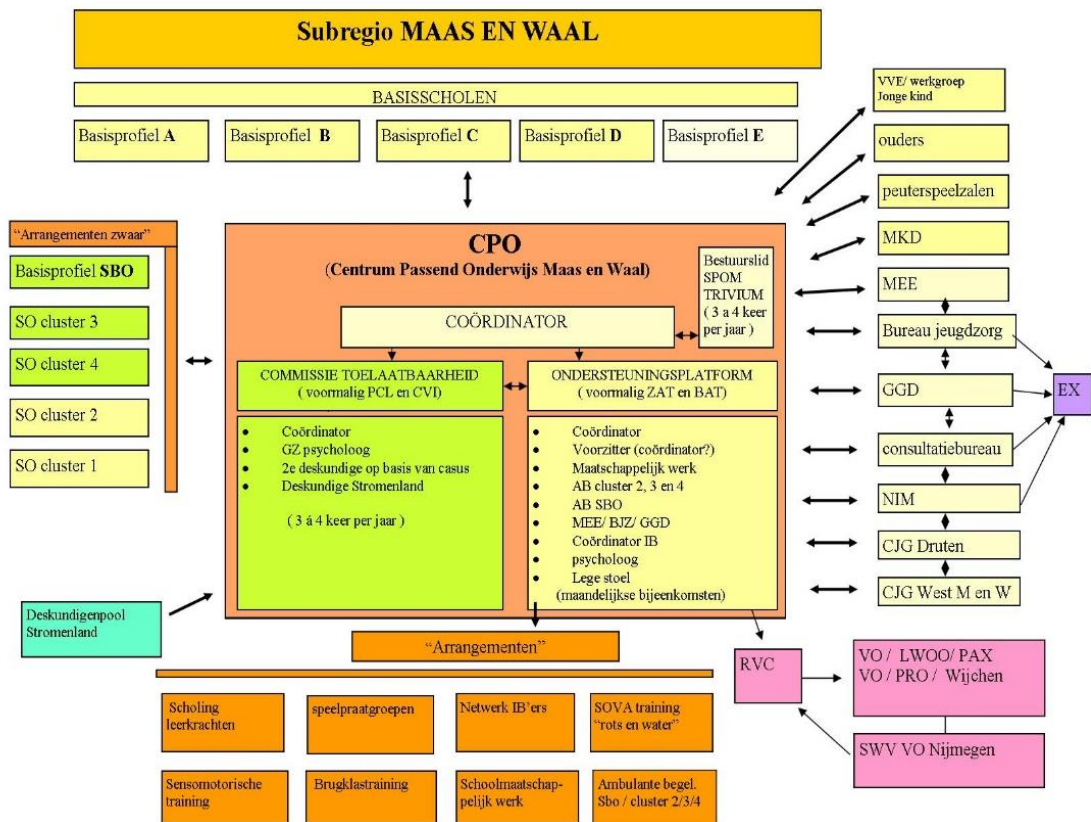
Onze school heeft de zorg beschreven in dit onderwijszorgplan.

### *De Partnerscholen, onderdeel van Stromenland*

Het samenwerkingsverband Stromenland Passend Onderwijs PO 2507 is een stichting, waarin 25 besturen met 167 scholen voor basisonderwijs, speciaal basisonderwijs en speciaal onderwijs samenwerken om passend onderwijs te realiseren voor alle leerlingen in deze regio. Stromenland heeft als missie: Passend onderwijs voor elke leerling, in de klas, op de school, met de ouders, in de wijk en in ons samenwerkingsverband. Het uitgangspunt is 'Gewoon als het kan, speciaal als het moet'.

Binnen Stromenland wordt gewerkt met ondersteuningsplatforms waarin het basisonderwijs, SBO en SO nauw met elkaar samenwerken. De platforms krijgen een eigen budget en moeten hun beleid binnen de gegeven bestuurlijke kaders uitwerken in een eigen ondersteuningsagenda. De ondersteuningsplatforms tezamen zijn verantwoordelijk voor het aanbieden van de juiste ondersteuning passend bij de behoefte van de leerling.

De schoolondersteuningsprofielen geven een beschrijving van het niveau van de ondersteuningsmogelijkheden van de school. Minimaal moet een school basisondersteuning kunnen bieden. Het gaat dan om lichte arrangementen. Indien extra ondersteuning noodzakelijk is, worden arrangementen georganiseerd in overleg en met hulp vanuit het ondersteuningsplatform en deskundigenpool. Bij het bieden van speciale ondersteuning is sprake van een zwaar arrangement. Hiervoor is het noodzakelijk dat de Commissie Toelaatbaarheid van het ondersteuningsplatform een toelaatbaarheidsverklaring afgeeft. Dit kan een toelaatbaarheidsverklaring voor het SBO of SO zijn.

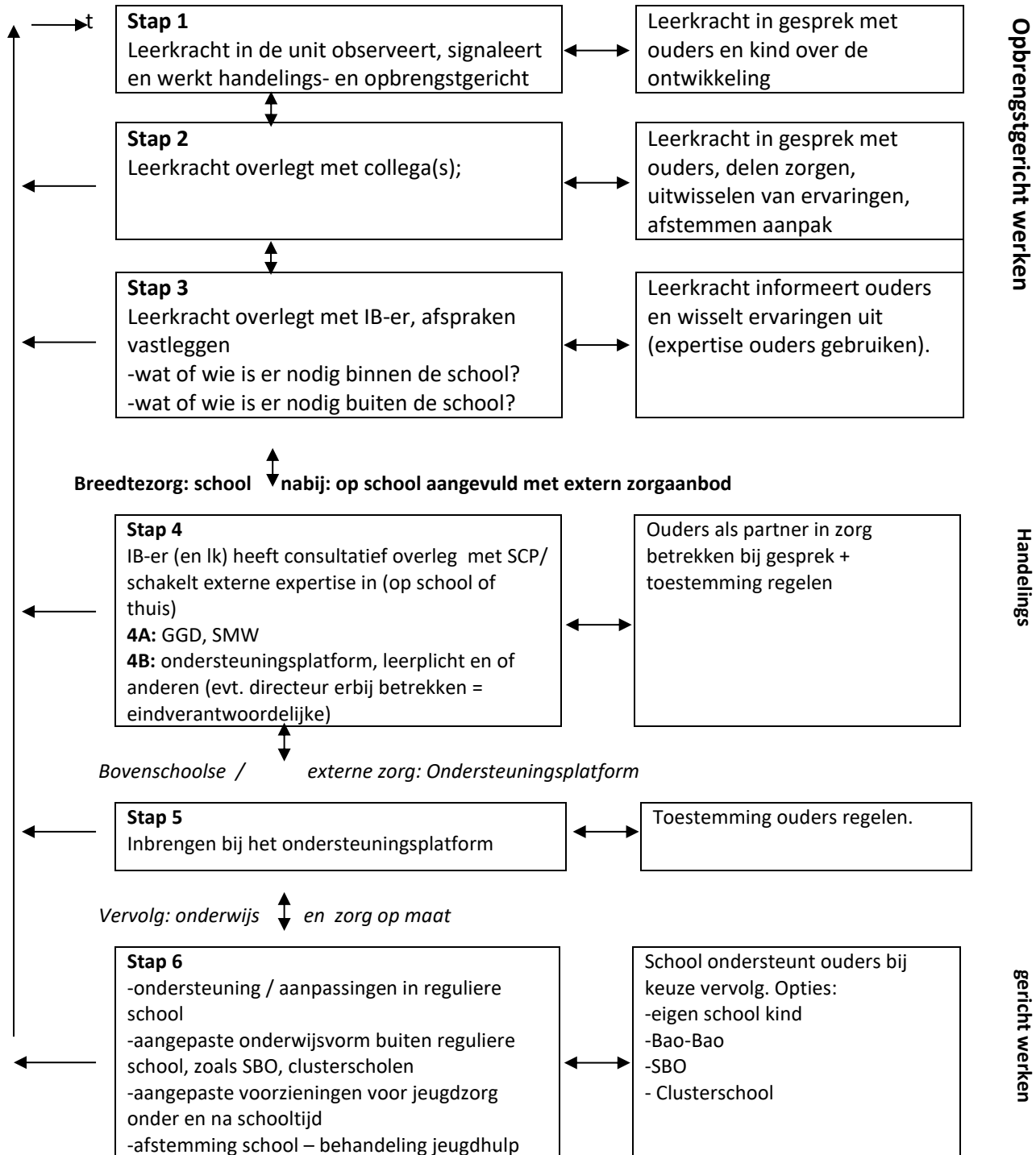


## 2. Schema onderwijszorgplan:

*Betekenis voor leerkrachten en school*

*(Inter-) Actie naar ouders*

**Basiszorg: zorgaanbod op en door de school:**



**NB**

Evaluatie en monitoren van de resultaten van de acties is vast onderdeel van elke stap.

### 3. Uitleg onderwijszorgplan

HandelingsGericht Werken (HGW) en OpbrengstGericht Werken (OGW) is de basis waarop de zorgstructuur is opgebouwd. Het aanbod is verdeeld in een *basiszorg* (zorgaanbod **op** en **door** de school) en *breedtezorg* (**op** school door derden) en bovenschoolse / externe / *dieptezorg*.

Binnen alle stappen is het hoofddoel: het bieden van passend onderwijs binnen een goed pedagogisch klimaat, door handelingsgericht te werken in de groep, uitgaande van de drie basisbehoeften van kinderen (relatie, competentie en autonomie).

#### 2.1 Basiszorg (zorgaanbod **op** en **door** de school)

De hulp en ondersteuning aan leerlingen met onderwijsvragen die zich afspeelt op klas- en schoolniveau. De leerkracht maakt zich zorgen om een kind. Het goed volgen en evalueren van het geboden onderwijs zorgt ervoor dat duidelijk wordt of:

- de leerlingen de gestelde doelen halen
- de leerlingen profiteren van het onderwijs en van de extra hulp
- de instructie en / of hulp van de leerkracht effectief is.

#### 2.2 Breedtezorg (**op** school in **samenwerking met** en (eventueel) door derden):

Blijkt dat het kind meer zorg nodig heeft dan wat de school kan bieden binnen de basiszorg, dan kan de school een beroep doen op ondersteuning door deskundigen (stap 4, 5 en 6), zoals bv arrangementen aangeboden door het ondersteuning platform.

#### 2.3 Dieptezorg (**buiten** de school, maar in de regio)

Dit zijn specialistische plekken voor leerlingen die in de basis- en breedtezorg geen passend arrangement geboden kan worden. Er kan worden gedacht aan het Speciaal Basisonderwijs, Speciaal Onderwijs voor leerlingen met handicaps of ernstige gedragsproblemen etc., Praktijk Onderwijs. Het gaat om onderwijs / zorg die alleen geboden kan worden op basis van een indicering.

Elke keer is de vraag: van stap 1 → stap 2 → stap 3: verder of weer terug?

### **3.1 Basiszorg: zorgaanbod op en door de school**

#### **Stap 1: de leerkracht in de groep**

De leerkracht werkt handelings- en opbrengstgericht. Hij doet interventies n.a.v. eigen observaties, gesprekken met kinderen en ouders en (toets)resultaten van de leerlingen. De ontwikkeling van iedere leerling wordt nauwkeurig gevolgd d.m.v. o.a. observaties, (methode onafhankelijke) toetsen. De leerkracht stemt het aanbod af op de zone van de naaste ontwikkeling van de groep en de leerlingen afzonderlijk. De leerlijnen staan centraal. Zowel leerkrachten als leerlingen hebben zicht op de volgende stappen in de leerlijn.

De leerkracht legt de specifieke onderwijsbehoeften van een leerling vast in het unitplan.

Met de ouders en leerlingen zijn regelmatig gesprekken over de ontwikkeling van hun kind, het streven is vier keer per jaar. Daarnaast kunnen afspraken gemaakt worden op verzoek van beide partijen.

#### **Rol leerkracht:**

- *Is verantwoordelijk voor het onderwijs aan alle leerlingen in zijn groep.*

#### **Rol IB-er:**

- *Begeleidt de leerkracht bij het doorlopen van de HGW en OGW cyclus; bij het maken, uitvoeren en evalueren van het unitplan en de aanwezige OPP's.*

#### **Stap 2: de leerkracht overlegt met collega(s)**

In stap 2 gaat de leerkracht op collegiaal niveau op zoek naar reflectie en feedback om oplossingen te zoeken voor gestelde problemen. Dat kan doordat de leerkracht samen met een collega reflecteert op de ontwikkeling van leerlingen die opvallen.

Het gaat om uitwisselen van ideeën en oplossingen waarmee de leerkracht als het ware “de volgende dag” verder kan.

#### **Rol leerkracht:**

- *Is verantwoordelijk voor het onderwijs aan alle leerlingen in zijn groep.*

#### **Rol IB-er:**

- *Begeleidt de leerkracht bij het doorlopen van de cyclus.*

#### **Stap 3: de leerkracht overlegt met de intern begeleider**

De leerkracht heeft overleg met de IB-er; in de regel worden zaken vastgelegd. Samen met de leerkracht worden belemmerende en beschermende factoren in beeld gebracht. Op grond hiervan volgt een voorlopige probleemverklaring en worden handelingsgerichte acties, waar de leerkracht “de volgende dag” mee verder kan, geformuleerd.

De visie en ervaringen van de ouders én de kinderen proberen we hier al actief bij te betrekken. Ook wordt bekeken welke andere (externe) expertise eventueel nodig is om het kind goed te helpen.

We kunnen gesprekspartners (bv. SMW), betrekken uit de omgeving van het kind, als het om belemmerende en risico factoren gaat in de thuissituatie of om risico's in de vrije tijd. Maar ook andere gesprekspartners (bv. logopedist) voor meer informatie over de leerling.

Afspraken leggen we vast.

De leerkracht kan ten alle tijden begeleiding/ coaching vragen van de intern begeleider.

**Rol leerkracht:**

- *Is verantwoordelijk voor het onderwijs aan alle leerlingen in zijn groep.*

**Rol IB-er:**

- *Schakel tussen de school en de externe zorg of verwijzing.*

**3.2 Breedtezorg: zorgaanbod in samenwerking met “derden”**

(De leerling blijft vallen onder de verantwoordelijkheid van de school en blijft ingeschreven. Breedtezorg heeft het karakter van tijdelijk en / of aanvullend.)

**Stap 4: inschakelen externe expertise op de school**

In stap 4 zetten we extra expertise in op de school zelf. De school overlegt met hen op school. Ouders zijn hierbij ook welkom. Tijdens dit overleg zoeken alle betrokkenen vanuit de eigen deskundigheid met elkaar naar bruikbare oplossingen. We kijken daarbij naar de rol van alle personen in de omgeving van het kind. Samen zoeken we naar de kansen in zowel de onderwijsleersituatie, de thuissituatie als ook binnen de vrije tijd, om het kind verder te helpen en de problemen hanteerbaar te maken. We kunnen besluiten, waar dat zinvol is en beter inzicht geeft in het functioneren van het kind, tot nader (deel) onderzoek.

**Rol IB-er:**

- *Schakel tussen de school en de externe zorg of verwijzing.*

**Stap 5: Het ondersteuningsplatform**

Indien in stap 4 de betrokkenen samen onvoldoende tot oplossingen komen om het kind die ondersteuning te bieden die het nodig heeft, kunnen we samen besluiten tot stap 5: het vragen van consultatie en advies aan het ondersteuningsplatform. In deze stap gaat het leerlingdossier of informatie uit het leerlingdossier de school uit.

Voor de bespreking in het ondersteuningsplatform is altijd toestemming van de ouders, middels een toestemmingsformulier nodig en het kind moet besproken zijn binnen de school. Afhankelijk van de vraag dienen verscheidene formulieren meegezonden te worden.

In het ondersteuningsplatform analyseert men alle informatie, men vormt zich een beeld van wat er aan de hand is en wat de mogelijkheden voor interventies zijn. Men besluit tot acties; dat kunnen zowel handelingsadviezen voor de school zijn als een arrangement.

**Rol IB-er:**

- *Schakel tussen de school en de externe zorg of verwijzing.*

**Stap 6: “Op maat” aanbod voor de leerling**



Indien van toepassing, regelt de school in stap 6 samen met de ouders en in aansluiting op de onderwijsbehoeften van de leerling specifiek onderwijs of zorg. Het gaat hier dus om “maatwerk” waarvoor al dan niet een indicatie nodig is, zoals:

- aangepaste ondersteuning binnen het reguliere onderwijs (huidige of nieuwe school)
- aangepaste onderwijsvorm buiten het reguliere onderwijs, zoals Speciaal Basis Onderwijs of Speciaal Onderwijs

Goede afspraken over monitoring, evaluatie en eventuele terugkoppeling van de voortgangresultaten van alle acties rondom de leerling blijft ook in stap 6 belangrijk.

**Rol IB-er:**

- *Schakel tussen de school en de externe zorg of verwijzing.*

Dit onderwijszorgplan is een hulpmiddel en biedt transparantie aan alle betrokken partijen over de stappen die we gezamenlijk zetten. Het doel daarbij is te zorgen voor vroegtijdige, snelle en adequate handelingsadviezen voor de school, eventuele hulp voor kind en gezin door zorgaanbieders en een afstemming tussen beide trajecten.

### **3.3 Dieptezorg: de zorg in gespecialiseerde voorzieningen, settings of groepen**

De verantwoordelijkheid van de leerling wordt overgedragen aan een gespecialiseerde voorziening zoals het SBO of SO.

## **4. Registratie**

Vorderingen worden geregistreerd op de volgende gebieden:

	Methodegebonden toetsen	Niet methodegebonden toetsen	Math	Rapportfolio
Vorbereidend lezen/ rekenen		x		
Aanvankelijk technisch lezen	x	x		
Begrijpend lezen	x	x		
Taal	X			
Spelling		x		
Rekenen		x	x	
Wereldoriëntatie				x
Sociaal-emotionele ontwikkeling		x		x

Vorderingen worden bijgehouden m.b.v. methodegebonden toetsen en observaties in de klas. Daarnaast gebruik we niet- methodegebonden toetsen van Cito, PI en de Toets beginnende geletterdheid van het CPS. De afname van deze toetsen is vastgelegd op de toetskalender . De sociaal-emotionele ontwikkeling volgen we met Zien.

## Wijze van registreren

### Methodegebonden toetsen/ observaties

Vorderingen t.a.v. bovengenoemde gebieden worden door de leerkracht bijgehouden. De normering van de toetsen is volgens de methode, waar nodig aangepast door de leerkracht(-en).

### Niet-methodegebonden toetsen/ observaties

Uitslagen van niet-methodegebonden toetsen worden verwerkt in Parnassys en CITO LOVS ( rekenen) op de computer door de leerkracht.

### Unitplan

De leerkracht maakt 4 keer per jaar een unitplan. De doelen van de periode worden beschreven en zijn zichtbaar voor de kinderen.

### Schoolanalyse

De intern begeleider en de directeur maken in overleg met het team twee keer per jaar een trendanalyse. De resultaten worden geanalyseerd en er wordt een plan van aanpak opgesteld. Het plan van aanpak wordt meerdere keren per jaar besproken. Zijn we op de goede weg? Moeten we aanpassingen doen? Alles wordt genoteerd in Trello.

## Leerlinggegevens

De diverse gegevens van de leerlingen zijn op verschillende plaatsen terug te vinden in de school.

### Parnassys

ParnasSys is een administratie- en leerlingvolgsysteem wat op school gebruikt wordt om de leerlingadministratie en leerlingdossiers op te slaan. Op dit moment gebruiken we voor rekenen het programma CITO LOVS.

#### Digitale map op sharepoint

De unitplannen, de lesroosters en weekplanningen staan op Sharepoint.

#### Dossierkast

In deze kast hebben leerlingen een hangmap met daarin informatie die niet gedigitaliseerd is / kan worden. Leerlingen vanaf schooljaar 2015-2016 hebben geen eigen map meer, alles is digitaal.

## 5. De Intern Begeleider

Levert een bijdrage aan de beleidsvoorbereiding voor het schoolse en bovenschoolse zorgbeleid door:

- Het analyseren van de zorgactiviteiten, toetsresultaten en groepsbesprekingen en het op basis daarvan doen van verbetervoorstellen.
- Het adviseren van de directeur bij het ontwikkelen van meerjaren onderwijs- en zorgbeleid.
- Het vertegenwoordigen van de school in interne en externe netwerken over zorgbeleid.
- Het leveren van een bijdrage aan het bovenschoolse zorgplan en het opstellen van het school specifieke zorgplan.
- Het leveren van een bijdrage aan de evaluatie van het zorgbeleid in de school.

Coördineert en voert het zorgbeleid uit in de school door:

- Het zorgdragen voor een adequaat leerlingvolgsysteem volgens afspraken in het zorgplan.
- Het op basis van het zorgbeleid opstellen van de jaarlijkse toetskalender, het bewaken van de uitvoering en het verzamelen van toetsgegevens en overzichten.
- Het coördineren van onderzoek en speciale hulp met betrekking tot leerlingen met een specifieke onderwijsbehoefte.
- Het volgen en bewaken van dossiervorming ten behoeve van leerlingen met een specifieke onderwijsbehoefte.
- Het ontwikkelen van procedures, protocollen en afspraken met betrekking tot leerlingenzorg en bewaakt deze.
- Het voorzitten van zorgoverleg en het voorbereiden van de bijeenkomsten.
- Het coördineren van aanmeldingen en verwijzingen van leerlingen met een specifieke onderwijsbehoefte.
- Het organiseren en deelnemen aan intern en extern overleg met betrekking tot leerlingen met een specifieke onderwijsbehoefte.
- Het bewaken van de procedure van aanmelding voor het LWOO / praktijkonderwijs.
- Het coördineren en begeleiden van de terugplaatsing van leerlingen vanuit het speciaal onderwijs in het basisonderwijs.
- Het voeren van periodiek overleg met scholen binnen het ondersteuningsplatform.

Begeleidt leerkrachten door:

- Het overdragen van kennis over leerlingenzorg.
- Het opzetten en bijhouden van de orthotheek en het leren gebruik maken hiervan.
- Het begeleiden en coachen bij het analyseren van gegevens over de ontwikkeling van leerlingen.
- Het begeleiden en coachen in het afnemen van diagnostische toetsen en het invullen van observatieformulieren.
- Het observeren van klassensituaties teneinde advies te geven voor aanpak van een leerling met een specifieke onderwijsbehoefte.
- Het begeleiden van collegiale consultaties.
- Het coachen en motiveren van collega's met betrekking tot de leerlingenzorg.

- Het, indien gewenst, bieden van hulp van leerkrachten bij het maken van een OPP, bij onderwijskundige rapporten bij verhuizing of verwijzing naar andere vormen van onderwijs.
- Het ondersteunen in de contacten met ouders / verzorgers van leerlingen met een specifieke onderwijsbehoefte.

Draagt zorg voor eigen professionalisering door:

- Het op peil houden van de voor het beroep vereiste bekwaamheden en deze zo nodig uitbreiden.
- Het deelnemen van scholing- en ontwikkelingsactiviteiten en o.a. collegiale consultatie.
- Het bestuderen van relevante vakliteratuur.

Beschikbaarheid intern begeleider:

De intern begeleider is 1 dag beschikbaar.

## 6. Zorgbesprekingen

### Zorgoverleg

Het zorgoverleg is een overleg met alle aanwezige teamleden. Het doel van deze bespreking is te komen tot een overzicht van de resultaten / onderwijsbehoeften van alle leerlingen en op grond daarvan beslissingen te nemen m.b.t. extra zorg, dan wel voortzetting van die zorg.

Deze bespreking vindt 4 x per jaar plaats.

### Zorgteambespreking

Eén keer per 2 weken is er een overleg tussen IB en directie. In samenspraak worden de lopende zaken met elkaar doorgenomen. Indien gewenst wordt een agenda opgesteld met punten die vanuit de verschillende disciplines worden aangedragen. Deze worden in Trello genoteerd.

### Op afroep besprekingen met andere instanties

## 7. Overdracht leerling-gegevens

In het unitplan staan onderstaande leerlinggegevens. Voor extra informatie verwijzen we naar Parnassys.

- Bijzonderheden rond sociaal-emotionele ontwikkeling en gedrag.
- Bijzonderheden rond de cognitieve ontwikkeling.
- Bijzonderheden rond taakwerkhouding/zelfsturing.
- Medische bijzonderheden.
- Afspraken met ouders en/of kind.
- Leerjaarverlenging of leerjaarversnelling.
- Dyslexieverklaring (ja / nee).
- Afspraken m.b.t. dyslexie.
- Afspraken met de intern begeleider.
- Onderzoek (ja / nee welk onderzoek).
- Externe ondersteuning.

De ambitie is om het uitstroomperspectief voor alle leerlingen vast te stellen.

### **Cognitieve ontwikkeling:**

- Leerlinganalyse uit Parnassys/ CITO LOVS.
- Registratiesysteem van Math.
- Rapportfolio

## Bijlagen:

1. Uitgangspunten HGW.
2. HGW cyclus op de partnerscholen.
3. Klassenbezoeken.

## Bijlage 1

### Uitgangspunten HGW:

	Leerkracht	IB-er
<b>Onderwijsbehoeften;</b> Deze staan in iedere stap van de zorgstructuur centraal. Zij sturen de visie op zorg.	Denkt meer in termen van wat een leerling nodig heeft dan in termen van wat er mis is, wat er mankeert.	Ondersteunt de Ik bij het formuleren van de onderwijsbehoeften en bij het concretiseren van het gewenste onderwijsaanbod.
<b>Systematiek en transparantie;</b> Er zijn duidelijke stappen. De inhoud en volgorde zijn voor alle betrokkenen helder.	Volgt de stappen systematisch, hanteert deze als leidraad en communiceert hier open over met elkaar, de IB en de ouders.	Werkt systematisch, volgt de 5 stappen van HGW en maakt haar werkwijze inzichtelijk voor leraar en ouders.
<b>Doelgericht;</b> Iedere stap heeft doelen die sturend zijn en aangeven of een volgende stap gezet moet worden. De zorgstructuur is gericht op preventie. Het doel is onderwijsleerproblemen zo vroeg mogelijk op te sporen en te verhelpen.	Formuleert doelen voor de hele unit én met leerlingen persoonlijk.	Vraagt leraren, II en ouders naar hun doelen en perspectieven. Ook voor haarzelf; wat wil ik met deze Ik, deze II en deze ouders bereiken?
<b>Transactioneel;</b> Interacties tussen Ik / II en II / medell komen in iedere stap aan de orde. Ze zijn onderwerp van gesprek en observatie. Dat geldt ook voor de afstemming van het onderwijsaanbod op de behoeften van alle leerlingen.	Denkt na over zijn bijdrage aan de oplossing van problemen; Wat heeft deze II nodig? Wat vraagt hij / zij van mij?	Bespreekt en / of observeert de interacties tussen Ik / II, II / medell en evt ouders / kind: hoe is de afstemming tussen de onderwijsleer- en opvoedingssituatie en wat heeft deze II nodig?
<b>Samenwerken;</b> In alle stappen werken IB, Ik, ouders en kind samen. Als er externe deskundigen bij betrokken zijn, dan werken ook zij intensief samen met school, ouders en kind.	Werkt samen met de ouders en kinderen. Zij betrekken hen bij de analyse en de oplossing van een probleem. Zij vragen hun om tips en benutten deze waar mogelijk in hun aanpak.	Stimuleert de samenwerking tussen alle betrokkenen. Ze past principes van constructief communiceren toe. Ze beschouwt de Ik als onderwijsprofessional en de ouders als ervaringsdeskundigen. Zij bewaakt steeds de belangen van het kind.
<b>Positieve aspecten:</b> In alle stappen is er systematisch aandacht voor positieve aspecten van de II, Ik, groep, school en ouders. Deze worden opgeschreven en in het onderwijs benut.	Verwoordt steeds wat positief of sterk is van een kind, zichzelf, de groep, de IB, de school en de ouders. En ze benutten deze positieve aspecten in hun aanpak, ze zien ze als kansen.	Zorgt ervoor dat er altijd aandacht is voor positieve aspecten van II, Ik, groep, school en ouders. Deze worden expliciet verwoord, opgeschreven en benut bij het maken van plannen en het zoeken naar oplossingen.

## Bijlage 2 HGW cyclus

### Cyclus Handelingsgericht werken op de Tweestroom in ontwikkeling

#### Jaarcyclus groep 1-2

periode	uitvoering	uitvoerders
Augustus- september	<p>Input voor een 'goede start' (Les) ideeën om te werken aan een goed pedagogisch klimaat.</p> <p>Leerkrachten nemen binnen 2 weken contact op met ouders van zorgleerlingen.</p> <p>De doelen van het Kernconcept zijn omgezet naar activiteiten. De leerdoelen van M1 en M2 zijn hieraan gekoppeld.</p> <p>Doelen die concreet worden geëvalueerd staan gemarkeerd aangegeven in het themaplan.</p>	
September oktober	Uitvoering kernconcept/ themaplan	
Oktober / november	<p>Afname toetsen beginnende geletterdheid. Kijk wordt ingevuld</p> <p>Tussenevaluatie en bijstellen unitplan</p> <p><i>Teamvergadering:</i> Aandacht voor het pedagogisch klimaat en de ontwikkeling van kinderen op sociaal emotioneel gebied.</p>	
Januari /februari	<p>Kijk invullen.</p> <p>Aanpassing van unitplan</p> <p>Ontwikkelgesprekken.</p>	
Februari	Trendanalyse in teamvergadering; bespreking van de opvallende zaken m.b.t. de opbrengsten. Eventueel bijstellingen aanbod op school of unitniveau.	
Februari maart	Uitvoering kernconcept/ themaplan.	Leerkrachten
April/ mei	<i>Beginnende geletterdheid</i>	Leerkrachten



	Afname toetsen beginnende geletterdheid groep 1 en 2. (zie toetskalender). Analyse van de resultaten.	Leerkrachten en ib-er
Juni/juli	Afnamerekenen voor kleuters voor leerjaar 1 2.  Aanpassen unitplan, overdracht van de leerlingen naar volgende mentor. Overdracht van zorgleerlingen i.s.m. ib-er.  Trendanalyse in teamvergadering; bespreking van de opvallende zaken m.b.t. de opbrengsten. Eventueel bijstellingen in aanbod op school- of bouwniveau.	Leerkrachten  Leerkracht en ib-er Leerkrachten, ib-er  Leerkracht. Directeur/ib-er

### Jaarcyclus HGW-leerjaar 3 t/m 8

periode	uitvoering	uitvoerders
Augustus-september	<i>Input voor een 'goede start'</i> <i>(Les) ideeën om te werken aan een goed pedagogisch klimaat.</i>  <i>Leerkrachten nemen binnen 2 weken contact op met ouders van zorgleerlingen.</i>  <i>Technisch lezen, spelling, rekenen</i> Leerkrachten stellen een unitplan op, waarin voor de komende periode het extra aanbod voor de leerlingen staat.  De ib-er zorgt samen met de leerkracht dat de ontwikkelingsperspectieven opgesteld zijn.	
September oktober	Uitvoering kernconcept.  <i>Invoeren Zien in Parnassys:</i> <i>-leerkrachtvragenlijst</i> <i>- leerlingvragenlijst</i>	
November	<i>Tussenevaluatie lezen:</i> Afname AVI en DMT bij de zorgleerlingen (ki die onder het vereiste beheersingsniveau scoren; E, D en C scores). Tussenevaluatie OPP's en eventueel aanpassing van de niveaugroep.  <i>Teamvergadering:</i>	

	<p>Aandacht voor het pedagogisch klimaat en de ontwikkeling van kinderen op sociaal emotioneel gebied.</p> <p><i>Indien tijdens de leerlingbespreking in de bouwvergadering punten aan de orde komen die diepere analyse vragen volgt nog een overleg tussen ib-er en leerkracht.</i></p>	
December	Uitvoering kernconcept.	
Januari/ februari	<p>Afname Citotoetsen en resultaten invoeren in Parnassys/ CITO LOVS.</p> <p>Aanpassen unitplan</p> <p>Tussenevaluatie ontwikkelingsperspectieven.</p>	
Februari	<p><i>Schoolanalyse in teamvergadering</i>; bespreking van de opvallende zaken m.b.t. de opbrengsten en komen tot een plan van aanpak.</p> <p><i>Teambespreking</i>; met de ib-er a.d.h.v. de OPP's</p>	
April	<p><i>Tussenevaluatie lezen</i></p> <p>Afname AVI en DMT bij de zorgleerlingen (Iln. die onder het vereiste beheersingsniveau scoren; E, D en C-scores). Aanpassing unitplan en mogelijk aanpassing leerstofaanbod.</p>	
Juni/juli	<p><i>Afname Citotoetsen.</i></p> <p>Aanpassen unitplan voor de volgende mentor Bij zorgleerlingen is de ib-er betrokken bij de overdracht.</p>	



## Bijlage 3 Unitbezoeken

Onderwerp	doel	betrokkenen	frequentie	verslaglegging
Onderwijsinhoudelijk	Gericht op verbeteren instructievaardigheden, verbeteren onderwijsproces, borgen van afspraken.	Specialist / Ib-er	2 x per jaar Afhankelijk van onderwerp.	Persoonlijke terugkoppeling Tendensen in team of bouw terugkoppelen.
Onderwijsinhoudelijk	Leren van en met elkaar.	Leerkrachten/ Maatjes.	2x per onderwerp.	Persoonlijke feedback. Leerkrachten leggen leervraag vast en leerpunten die ze zelf meenemen. Door collega zelf voor eigen gebruik.
Onderwijsinhoudelijk	Gericht op verbeteren instructievaardigheden, verbeteren onderwijsproces, borgen van afspraken.	Leerkracht/directeur	1x aan het einde van de implementatie.	Door directeur. In bekwaamheidsdossier.
Onderwijs- vernieuwing	Gericht op verbeteren onderwijsproces, gericht op verbeteren vaardigheden	Externe specialist/ Ib-er of directeur/ leerkracht	Afhankelijk van het onderwerp	Door collega zelf voor eigen gebruik.
POP	Feedback op ontwikkelvraag	Directeur / ib-er	Indien van toepassing	Persoonlijke terugkoppeling. Leerkracht neemt op in POP
POP	Zicht krijgen op de groei in persoonlijke ontwikkeling van de leerkracht.	Leerkracht/directeur	1 x per jaar, afhankelijk van het onderwerp	Door directeur, in bekwaamheidsdossier.
Handelings- verlegenheid lkr m.b.t. een leerling	Coachen leerkracht in relatie tot de ll.	Leerkracht/ib-er	Afhankelijk van de situatie.	Door ib-er.
Flitsbezoeken. 3 minuten. Kenmerken: - korte, gefocuste en informele informatie - Betrokkenheid lln - Doelgericht werken lkr (activiteit, interventies )	Lkr: Stimuleren van het doelgericht denken/ reflecteren/ bewustwording. Sfeer creëren van wederzijds leren.	Leerkracht/directeur	Tweewekelijks Duur 3 min.	Na enkele flitsbezoeken een reflectieve dialoog. Geen verslaglegging.

## Bijlage 4 toetskalender

Nieuwsbegrip			TIAT 1			TIAT 2			TIAT 3	